

# 4VIERTEL



## Merkblatt Mobilität Wohnen

Im 4VIERTEL sind die Mieter mobil – mit und ohne eigenes Auto passend zum Smart-City-Ansatz von LuzernNord. Der Standort ist optimal gelegen, mit gutem Anschluss an die Fuss- und Velowege entlang der beiden Flüsse Reuss und Kleine Emme, direkt an der öV-Mobilitätsdrehscheibe rund um den Bahnhof Emmenbrücke und in nächster Nähe zur Autobahn nach Zürich, Basel und ins Tessin. Für 4VIERTEL besteht ein umfassendes Mobilitätskonzept. Nachfolgend werden die Massnahmen genauer erläutert.

## 1. Mobilitätsbeiträge: Mobilitätspakete für Mieter:innen

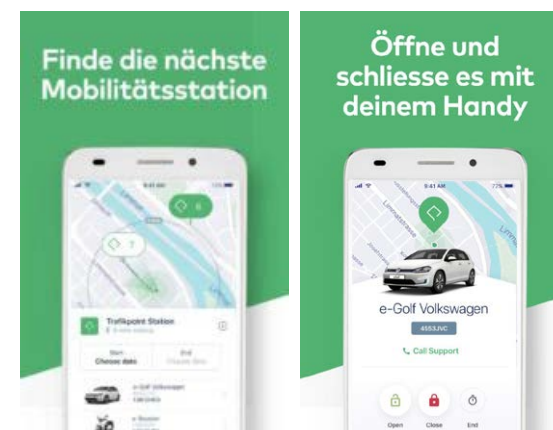
Im 4VIERTEL ist smarte Mobilität Wirklichkeit. Dank den attraktiven Angeboten lässt es sich problemlos ohne eigenes Auto leben. Die Mieter:innen wählen ein passendes Mobilitätspaket. In den Paketen «small», «medium» oder «large» ist die kostenlose Nutzung des öffentlichen Bikesharing-Angebots nextbike sowie Gutscheine für den öV, für die Mobilitätsstation «Trafikpoint» und für ein Velo-Fachgeschäft enthalten. Bringen Mieter:innen ein eigenes Auto mit, können sie sich für das Mobilitätspaket «Parking» anmelden. Hier wird ein Parkplatz zur Verfügung gestellt. Die Mobilitätsbeiträge werden jährlich ausgeliefert. Die Mobilitätspakete animieren, neue Angebote auszuprobieren und auf ein eigenes Auto zu verzichten.

| Mobilitäts-pakete                                  | Einheit   | Paket «mobil small»      | Paket «mobil medium»     | Paket «mobil large»      | Paket «Parking»          |
|--|-----------|--------------------------|--------------------------|--------------------------|--------------------------|
| Berechtigung                                       |           | 1,5- bis 2,5-Whg         | 3,5-Whg                  | 4,5- bis 5,5-Whg         | alle                     |
| Anzahl Wohnungen                                   | Total 192 | 68                       | 22                       | 18                       | 84                       |
| a) Parkplatz                                       | Whg./Jahr | kein PP                  | kein PP                  | kein PP                  | 1 PP in Tiefgarage       |
| b) Bikesharing Nextbike                            | Whg./Jahr | unlimitiert (Wert 100.–) | unlimitiert (Wert 100.–) | unlimitiert (Wert 100.–) | unlimitiert (Wert 100.–) |
| c) Gutschein für öV-Abo (GA oder Verbund-Abo)      | Whg./Jahr | 200.–                    | 300.–                    | 400.–                    | 0.–                      |
| d) Gutschein für Nutzung von Trafikpoint           | Whg./Jahr | 100.–                    | 150.–                    | 200.–                    | 50.–                     |
| e) Gutschein für Veloservice bei Velo-Fachgeschäft | Whg./Jahr | 25.–                     | 50.–                     | 75.–                     | 0.–                      |
| Wert Leistungen (exkl. Parkplatz)                  | Whg./Jahr | 425.–                    | 600.–                    | 775.–                    | 150.–                    |
| Preis Upgrade small auf medium / medium auf large  | Whg./Jahr |                          | 100.–                    | 100.–                    |                          |
| Preis für Mieter                                   | Whg./Jahr | 0.–                      | 0.–                      | 0.–                      | 1'800.–                  |

## 2. Privates Sharing-Angebot: Mobilitätsstation Trafikpoint für 4VIERTEL

Der Trafikpoint ist eine Mobilitätsstation, an der unterschiedliche Verkehrsmittel je nach Bedarf ausgeliehen werden können. Mit der Trafikpoint-App steht eine App zur Verfügung, mit der die Mieter:innen alle Fahrzeuge reservieren, zu Beginn und unterwegs öffnen und schliessen können. Über die App werden die Kosten entsprechend der Nutzung direkt der hinterlegten Kreditkarte belastet. Abo-Gebühren gibt es keine. In der Tiefgarage stehen folgende Fahrzeuge zur Verfügung:

- 5 E-Autos (schrittweiser Ausbau)
- 2 E-Roller
- 4 E-Bikes
- 1 Cargobike
- 2 E-Scooter (Trottinett)



### Nutzungstarife

| Fahrzeuge   | Preis pro Stunde in CHF | Maximaler Betrag pro Tag in CHF | Zusätzliche Kosten pro Kilometer |
|-------------|-------------------------|---------------------------------|----------------------------------|
| E-Auto      | 3.–                     | 40.–                            | 0.40                             |
| E-Roller    | 5.40                    | 30.–                            | –                                |
| E-Bike      | 3.–                     | 18.–                            | –                                |
| E-Cargobike | 4.20                    | 25.–                            | –                                |
| E-Scooter   | 2.–                     | 12.–                            | –                                |

Preisstand Februar 2022, Änderungen vorbehalten

- Anbieter: Trafiko, [info@trafikpoint.ch](mailto:info@trafikpoint.ch) (Bürozeiten)
- Weitere Informationen und Anleitungen: [www.trafikpoint.ch/nutzen](http://www.trafikpoint.ch/nutzen)

### 3. Öffentliches Sharing-Angebot: Im und um das Areal für jedermann zugänglich

In der Region Luzern gibt es ein breites Sharing-Angebot. Die Angebote sind ab fixen Standorten leihbar. Ortsunabhängiges Abstellen von Fahrzeugen (free floating) gibt es in Luzern zurzeit nicht. Zahlreiche Angebote listet der [www.trafik.guide](http://www.trafik.guide).  
Nachfolgend die wichtigsten vorgestellt.

#### Bikesharing Nextbike

Nextbike ist ein in Europa aktives, stationsgebundenes Velosharing. Nach einmaliger Registration sind die Fahrräder per App, an Stationen, auf der Website oder via Telefon buchbar. Nächste Standorte:

- Bahnhof Emmenbrücke, Bahnhofstrasse 11
- Bahnhof Emmenbrücke Süd
- Hochschule Design und Kunst Nylsuissplatz 1

→ Anbieter: nextbike Switzerland, c/o Caritas Luzern,  
041 50 80 800, info@nextbike.ch

→ Weitere Informationen: [www.nextbike.ch](http://www.nextbike.ch)

#### Carsharing Mobility

Diverse stationsbasierte Autos aus verschiedenen Kategorien können über das Internet, telefonisch oder via App reserviert, vor Ort mit einer Karte geöffnet und dann genutzt werden. Das Netz erstreckt sich über die ganze Schweiz. Verrechnet werden Gebühren für die Anzahl gefahrener Kilometer und für die Benutzungsdauer. Sämtliche Kosten für Benzin, Autoversicherung, Steuern, Wartung und Abschreibung sind inbegriffen. Nächste Standorte:

- Bahnhof Emmenbrücke

→ Anbieter: Mobility, 0848 824 812

→ Weitere Informationen: [www.mobility.ch](http://www.mobility.ch)

### 4. Öffentlicher Verkehr: Angebote Bus und Bahn

Der Bahnhof Emmenbrücke und der Bushub bilden eine Mobilitätsdrehscheibe. Der neu geschaffene Bushub und die Busspuren sorgen für perfekte Anschlüsse in die Stadt Luzern, in die benachbarten Wohnquartiere, ins Emmen Center oder ins Luzerner Hinterland. In den Hauptverkehrszeiten fahren 7 Buslinien ab LuzernNord und es gibt alle 3.5 Minuten eine Busverbindung nach Luzern. Die Fahrt bis an den Bahnhof Luzern dauert mit dem Bus 14 Minuten.

Der Bahnhof Emmenbrücke liegt zentral in LuzernNord und ist in wenigen Gehminuten zu erreichen. Zu Hauptverkehrszeiten bestehen mit den S-Bahnen S1, S9, S99 und dem RE bis zu 6 Verbindungen pro Stunde und Richtung. Die Fahrt zum Luzerner Hauptbahnhof beträgt 7 Minuten.

| Nummer         | Linie                                       | Takt              |
|----------------|---|-------------------|
| S1             | Baar–Luzern–Sursee                          | 30'-Takt          |
| S9             | Luzern–Hochdorf–Lenzburg                    | 30'-Takt          |
| S99            | Luzern–Hochdorf                             | Verstärkungslinie |
| RE             | Luzern–Sursee–Olten                         | Stundentakt       |
| Linie 2        | Emmenbrücke, Sprengi–Luzern                 | 7.5'-Takt         |
| Linie 5        | Kirens, Busschleife–Emmenbrücke, Bahnhof    | 7.5'-Takt         |
| Linie 40       | Littau, Bahnhof–Waldibrücke, Bahnhof        | 15'-Takt          |
| Linie 41       | Littau, Bahnhof–Emmenbrücke, Schönbühl      | 30'-Takt          |
| Linie 42       | Emmen, Flugzeugwerke–Emmenbrücke, Bahnhof   | 30'-Takt          |
| Linie 43       | Emmen, Flugzeugwerke–Emmenbrücke, Schönbühl | 15'-Takt          |
| Linie 46       | Rothenburg, Bahnhof–Emmenbrücke, Bahnhof    | 15'-Takt          |
| Nachtstern N2  | Luzern–Emmenbrücke–Inwil                    | An Wochenenden    |
| Nachtstern N12 | Luzern–Emmenbrücke–Rothenburg–Menziken      | An Wochenenden    |

→ Anbieter: Transportunternehmen und Tarifverbund Passepartout,  
041 369 66 56, kontakt@passepartout.ch

→ Weitere Informationen: [www.passepartout.ch](http://www.passepartout.ch)

## 5. Logistik: Lieferung und Entsorgung

---

### **Paketstation**

In Paketstationen können angelieferte Pakete sicher aufbewahrt werden. Die Kurierdienste verstauen die Pakete je in einer Metallbox und schliessen diese mit einem Code ab. Die Empfänger:in erhält diesen Code zugestellt und kann das Paket zu einem beliebigen Zeitpunkt abholen. Paketboxen verhindern Zweitzustellungen, wenn jemand nicht zu Hause ist, sowie Fahrten zur Post, wenn das Paket dort hinterlegt wird. Dies stellt sowohl für die Kurierdienste wie für die Bewohnenden einen Mehrwert dar.

### **Recycling**

Auf dem Areal im Bereich Anlieferung steht eine Recyclingstation bereit. Dies erleichtert das Recyceln von Abfällen und verhindert zusätzliche Wege zu den weiter entfernten Sammelstationen.

## 6. Parkierung (Erdgeschoss/Tiefgarage): Abstellplätze Auto, Motorrad, Zweiräder

---

Für die Fahrzeuge der Mieter:innen stehen ausreichend Abstellplätze zur Verfügung.

### **Mobilitätsräume (Kinderwagen, Spielgeräte usw.)**

Mobilitätsräume bieten Platz zum Abstellen von Kinderwagen, Trottinets, Spielgeräten und ähnlichen Gegenständen (vgl. Grafiken). Diese sind im Veloraum nicht erwünscht und sollten nicht in Gängen abgestellt werden. Dies einerseits aus Ordnungsgründen, andererseits aufgrund von feuerpolizeilichen Vorschriften. Die Mobilitätsräume befinden sich über die Stockwerke verteilt und sind dank dem Lift stufenlos zugänglich.

→ Gebühren: Die Nutzung der Mobilitätsräume ist kostenlos.

### **Velo- und Veloanhänger**

Velo und Veloanhänger können in den dafür vorgesehenen Veloräumen abgestellt werden. Diese befinden sich im Erdgeschoss und Untergeschoss 1 im BL 4, im Erdgeschoss im BL 2 sowie im Untergeschoss 1 im BL 3 (vgl. Grafiken). E-Bikes können ebenfalls dort abgestellt werden.

→ Gebühren: Die Nutzung der Veloparkplätze ist kostenlos.

### **Spezialfahrzeuge (z.B. Cargobike)**

E-Cargobikes zum Transport von Gütern oder Kindern erfreuen sich zunehmender Beliebtheit. Diese benötigen mehr Abstellfläche als herkömmliche Velos. Cargobikes sind im Aussenraum in der öffentlichen Veloparkierung abzustellen. Wenn vorhanden können Motorradparkplätze gemietet werden.

→ Gebühren: Die Nutzung der Veloparkplätze ist kostenlos.

### **Motorrad/Roller**

Abstellplätze für Motorräder sind im Untergeschoss 2 zu finden. Diese sind zwischen BL 3 und 4 sowie zwischen BL 2 und 4 angeordnet (vgl. Grafiken). E-Roller können ebenfalls dort abgestellt werden.

→ Gebühren: Die Miete eines Motorrad/Roller-Parkplatzes beträgt CHF 40.- pro Monat.

## Auto

Die eigenen Autos können in der Tiefgarage auf den gemieteten Parkplätzen abgestellt werden. Dafür vorgesehen sind Parkfelder im Untergeschoss 2 unter dem BL 2 und 4 (vgl. Grafiken). E-Bikes können ebenfalls dort abgestellt werden.

→ Gebühren: Die Miete eines Auto-Parkplatzes beträgt CHF 150.- pro Monat.

## Besucherparkplätze

In der Tiefgarage sind auch öffentliche Parkplätze für die gewerblich genutzten Teile des 4VIERTEL untergebracht. Die Besuchenden müssen diese öffentlichen Parkplätze nutzen. Dafür sind die entsprechenden Parkgebühren zu bezahlen (Ticketingsystem mit Barriere bei Ein- und Ausfahrt).

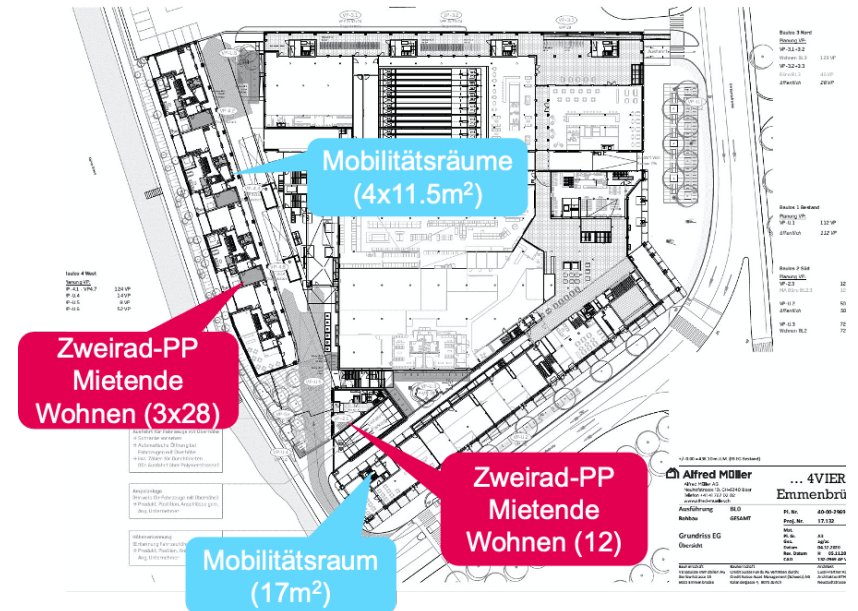
→ Gebühren: Die Gebühren für die Besucherparkplätze sind der Tabelle zu entnehmen.

| Anzahl Stunden      | Tagtarif 7–24 Uhr | Nachttarif 24–7 Uhr |
|---------------------|-------------------|---------------------|
| 0–1                 | 1.00              | 1.00                |
| 2                   | 3.00              | 2.00                |
| 3                   | 5.00              | 3.00                |
| 4                   | 7.00              | 4.00                |
| 5                   | 9.00              | 5.00                |
| 6                   | 13.00             | 6.00                |
| 7                   | 17.00             | 8.00                |
| 8                   | 21.00             |                     |
| 9                   | 25.00             |                     |
| 10                  | 29.00             |                     |
| 11                  | 33.00             |                     |
| 12                  | 37.00             |                     |
| Jede weitere Stunde | 4.00              |                     |
| Ticketverlust       |                   | 40.00               |

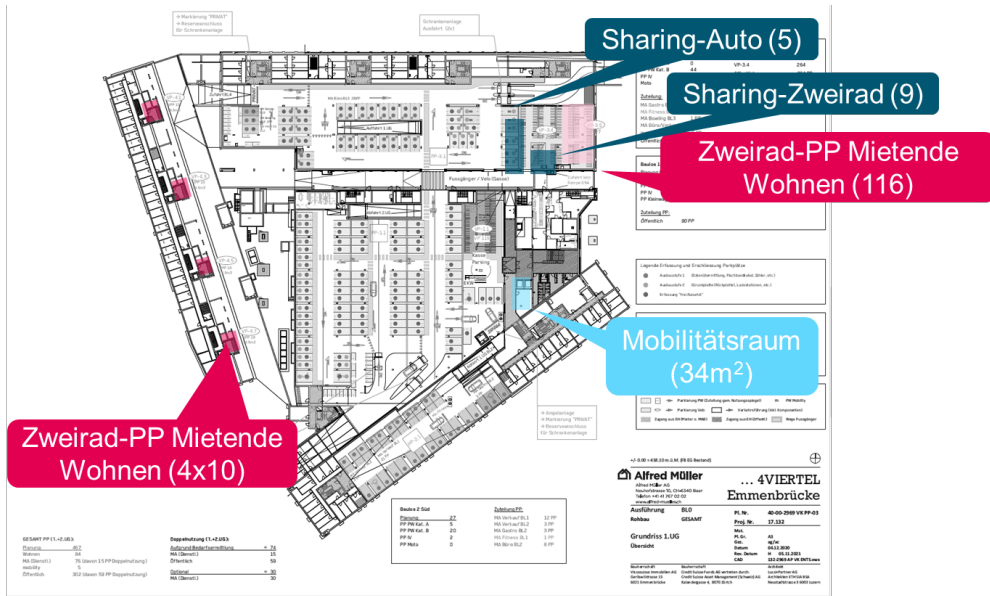
## Zusammenfassung Parkierung

Nachfolgend wird eine Übersicht zu den vorhandenen Parkplätzen aufgeführt.

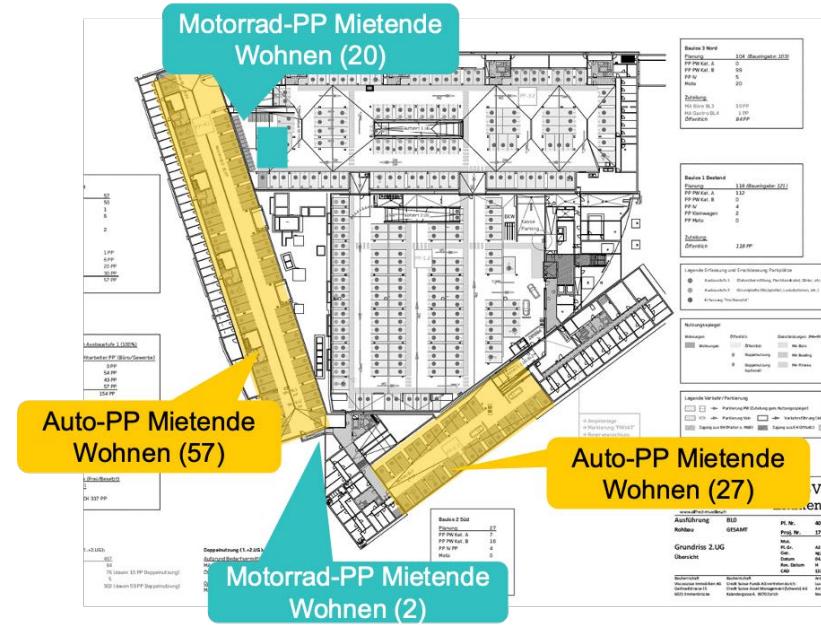
| Private Parkplätze Wohnen    | Anzahl Plätze |
|------------------------------|---------------|
| Velo-Parkplätze              | 252           |
| Motorräder/Roller-Parkplätze | 22            |
| Auto-Parkplätze              | 84            |
| Mobilitätsräume              | 12            |
| Öffentliche Parkplätze       |               |
| Velo-Parkplätze              | 757           |
| Motorräder/Roller-Parkplätze | 19            |
| Auto-Parkplätze              | 251           |



Plan Parkplätze Wohnen: Erdgeschoss



Plan Parkplätze Wohnen: Untergeschoss 1



Plan Parkplätze Wohnen: Untergeschoss 2

## 7. E-Mobilität: Ladeinfrastruktur

---

### E-Bike

Es sind Ladestationen bei den geschlossenen Veloräumen für die Mietenden vorgesehen.

### E-Roller

Es sind Ladestationen für E-Roller vorgesehen.

### E-Auto

Sämtliche Auto-Parkplätze für die Bewohnenden verfügen über die Möglichkeit, eine Ladestation/Wallbox zu installieren. Bei der Bewirtschafterin Wincasa kann eine Anfrage für eine Wallbox gestellt werden.

→ Gebühren: Eine Wallbox kann monatlich gemietet werden. Der Strom wird gemäss Nutzung individuell abgerechnet.

### Zusammenfassung Ladeinfrastruktur

Nachfolgend wird eine Übersicht zu den vorhandenen Parkplätzen aufgeführt.

| Ladeinfrastruktur     | Anzahl Plätze | Vorbereitet | Ausgerüstet mit Ladesäule |
|-----------------------|---------------|-------------|---------------------------|
| Velo-Parkplätze       | 252           | vorgesehen  | vorgesehen                |
| Motorräder-Parkplätze | 22            | vorgesehen  | vorgesehen                |
| Auto-Parkplätze       | 84            | 84          | 0                         |

## 8. Weiterführende Links

---

- Mobilität im Umfeld: [Mobilitätskarte](#)
- Bahn und Bus am Bahnhof: [öV-Abfahrten Bahnhof Emmenbrücke](#)
- Busse am Seetalplatz: [öV-Abfahrten Bahnhof Emmenbrücke Süd](#)
- Individuellen öV-Abfahrten-Anzeiger kreieren und als Favorit auf Natel speichern:  
[www.oevplus.ch](http://www.oevplus.ch)

## 9. Kontakt

---

Wincasa AG  
Albisriederstrasse 253  
8047 Zürich  
[www.wincasa.ch](http://www.wincasa.ch)